

CORPORATIVO

Rogelio Varela

ICA, lista para nuevas licitaciones

La mayor constructora del país, luego de su oferta pública de acciones, se reporta lista para concursar en las licitaciones en puerta del gobierno.



Bernardo Quintana Isaac.



José Luis Guerrero.



Patricio Patrón Lavada.

Aunque el mercado ha sufrido desde fines del año pasado una severa astringencia de financiamiento, siempre existe espacio para las buenas empresas.

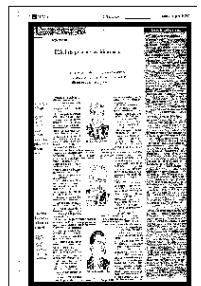
En este espacio le comenté hace unas semanas que Empresas ICA, que preside **Bernardo Quintana Isaac**, iba a poner a prueba su gestión reciente ante el interés de salir a bolsa por tercer ocasión, y la buena noticia es que consiguió captar más de 215 millones de dólares en la primera colocación accionaria desde la crisis de 2008.

Con esos recursos ICA, que dirige **José Luis Guerrero**, tiene recursos en caja para pujar fuerte por las nuevas licitaciones del gobierno, que se calcula en el segundo semestre podrían llegar a unos ocho mil

millones de dólares, siendo una de las empresas más activas Pemex, que dirige **Jesús Reyes Heróles González Garza**, pero también se privatizará el segundo paquete carretero del FARAC.

La realidad es que los inversionistas han mostrado su confianza a la gestión de ICA, simplemente habrá que recordar que en la crisis de 1995 la mayor constructora de obra civil del país perdió la friolera de mil millones de dólares, además de que después sufrió la sequía de seis años de nuevos proyectos de infraestructura, lo que devastó a muchas empresas, pero como sea sobrevivió.

En esta crisis de proporciones globales la realidad es que ICA está mejor preparada, ya que no tiene a cuestas los pasivos carreteros y



cuenta con un *backlog* u obra contratada pendiente de ejecutar equivalente a 18 meses de ingresos, tiempo suficiente para salvar la recesión.

A diferencia de la crisis generada por el "error de diciembre", existe margen para nuevas licitaciones, de ahí que ICA este preparándose para esos concursos, muchos de ellos de corte internacional.

Otro aspecto favorable en la presente coyuntura es que hasta junio sus números han sido buenos, si no es que mejores a lo que esperaba el mercado.

La constructora, que tiene como vicepresidente de administración y finanzas a **Alonso Quintana**, reportó crecimientos en ventas y EBITDA de 48.0 y 87.0 por ciento, respectivamente.

El fuerte incremento en ventas se debió principalmente a los crecimientos de 110 y 61 por ciento en las divisiones de Construcción Civil y Concesiones, respectivamente.

La aspiración de ICA es que con los años alcance un modelo de negocios similar al de la europea Vinci, que basa buena parte de sus ingresos en las concesiones, lo que le otorga mayor estabilidad en sus ingresos en los años de vacas flacas como los que se pueden dar en un proceso recesivo.

Por otra parte, el incremento en el EBITDA de ICA se explica en mayor medida por la mejora en márgenes en Construcción Civil e

Industrial, así como al esfuerzo generalizado para reducir los costos, a pesar de la caída en la rentabilidad en los segmentos de vivienda y aeroportuario por el impacto de la influenza en los ingresos de OMA.

Para 2009 la expectativa de los analistas es que los ingresos de ICA con todo y el frenón en la economía puedan elevarse a razón de 28 por ciento, mientras que el EBITDA podría subir más de 25 por ciento, sin duda resultados muy buenos ante una economía que podría caer 8 por ciento.

Le decía que financieramente ICA está mejor que en el pasado, y si bien su deuda neta pasó de siete mil 160 millones de pesos a junio de 2008, a 17 mil 100 millones de pesos a junio de 2009, no tiene

deuda corporativa, por lo que el monto total representa deuda ligada a cada proyecto de la empresa; la cual está en condiciones de refinanciarse en mejores condiciones en la medida en que esas obras comienzan a generar ingresos.

En fin, una de las empresas que podría ganar en medio de la crisis es ICA, capitalizando un esfuerzo de varios años para tener finanzas sólidas, pero también porque ahora, a diferencia del pasado, existe espacio para nuevos concursos donde seguramente es el jugador a vencer por otras constructoras de menor caja, menor generación de efectivo o que de plano han tenido que replegarse por la recesión.

han tenido que replegarse por la recesión.

Viñetas: Esquero

Empresas ICA, con un *backlog* de

18

MESES

de ingresos, se reporta lista para participar en nuevas licitaciones por 8 mil mdd

Grupo Financiero Interacciones logró en el primer semestre un repunte de

22

POR CIENTO

en sus utilidades a pesar de la recesión

La ruta del dinero...

RCO rebasa plan de inversión

Ya que hablamos de Infraestructura, la empresa Red Cametero de Occidente (RCO), que dirige Demetrio Sodi Cortés, este mes cumple dos años de haberse fundado y está por anunciar que al término de 2009 habrá invertido mil 500 millones de pesos en el mantenimiento de las autopistas que maneja. Bueno, pues RCO mantiene su compromiso por la infraestructura carretera, para lo que tiene proyectada invertir en mantenimiento y ampliaciones de su red un total de tres mil millones de pesos al término de 2010. La inversión es relevante no sólo por su monto sino por la falta de liquidez que encaron varias empresas ante el entorno económico recesivo. Y es que si usted ha viajado a Guadalajara por autopista, le será visto a la empresa Vía Corta, la cual ha rebasado con creces su compromiso de inversión pactado al momento de su nacimiento. Como sabe, las autopistas que opera RCO son de altas especificaciones y suministran a los estados de Jalisco, Michoacán, Guanajuato y Aguascalientes. Estas autopistas forman parte del paquete FARAC I, aquel por el cual en julio de 2007 se pagó al gobierno federal la cantidad de 44 mil millones de pesos, lo que en su momento significó una de las más importantes inversiones en México en los últimos años, y que fueron adquiridas por ICA y Goldman Sachs.

Cuestionan gestión de Profepa

En Quintana Roo existe el rechazo generalizado de los sectores político, turístico y empresarial por la estridencia con que opera la Procuraduría Federal de Protección al Ambiente (Profepa), que tiene como mandamán a Patricia Patrón Lavada. Y es que sorprende a turistas nacionales y extranjeros ha llegado a utilizar a elementos de la Marina Armada de México en las clausuras de hoteles, lo que no le da la mejor imagen ahora que se trata de rescatar al turismo que perdimos con la influenza. Por lo que se sabe, ya intervino en ese llamada de atención la secretaria de Turismo, doña Rodolfo Elizondo Torres, pero existe incertidumbre en el gremio hotelero. Y es que además de los excesos que le comento, tal parece que Patrón Lavada tiene su lista de "protegidos". El que de plano tuvo que tomar cartas en

el asunto fue el empresario Fernando García Zalvidea, dueño de la cadena Red Resorts y que no tuvo otra que poner un espejón frente a su hotel Gran Caribe Real para proteger a ese inmueble del viento oleaje, y luego de que esa autoridad decidió clausurar su playa. Y bueno, ya en esos los espacios extraviados a la playa de la Riviera Maya se cuestiona que Patrón Lavada no haya reusado la forma como se construyó el hotel Hyatt en esa misma zona y donde la familia González Carbonel no sólo despojó al hotel Gran Park Royal sino a la propia constructor. Las irregularidades no paran ahí, ya que un hermano del político yucateco construyó un hotel en Holbox fuera del límite de la zona autorizada.

Interacciones eleva rentabilidad

Ya le había comentado que uno de los grupos financieros que ha logrado buenos números desde el año pasado es Interacciones, de Carlos Hank González. Por lo pronto, esa entidad alcanzó un nuevo récord al primer semestre de 2009, gracias a los buenos resultados de sus subsidiarias. La utilidad operativa creció 27 por ciento comparado con el primer semestre de 2008. A su vez, la utilidad neta aumentó 29 por ciento en ese lapso para llegar a 466 millones de pesos. En el caso de la rentabilidad sobre el capital (ROCE o utilidad neta/capital promedio), el incremento llegó a 24.8 por ciento entre enero y junio pasados. En el caso de sus principales subsidiarias, Banco Interacciones obtuvo excelentes resultados aun con el desfavorable entorno mundial, gracias a su estrategia adecuada. En el primer semestre ese banco generó ganancias netas por 367 millones de pesos, lo que representa un alza de 2.9 por ciento con respecto al mismo período del año anterior. A su vez, sus activos totales llegaron a 53 mil 515 millones de pesos, lo que implicó un aumento de 16 mil 413 millones de pesos con respecto a junio de 2008. ☐

marcela@elfinanciero.com.mx