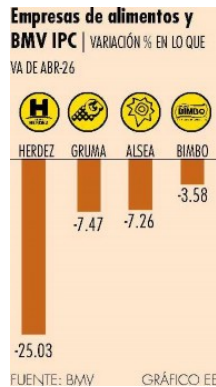


Fecha <b>16.04.2026</b>	Sección <b>Termómetro Económico</b>	Página <b>PP-14</b>
----------------------------	--	------------------------

Empresas de alimentos, las más castigadas en BMV en abril

- Costos operativos, inflación e incertidumbre les han afectado.



Durante el cuarto mes del 2026

# Acciones de empresas de alimentos, las más castigadas en BMV

- La corrección se debe a una combinación de factores como altos costos operativos, repunte inflacionario y un entorno macroeconómico incierto en México

Cristian Téllez  
cristian.tellez@eleconomista.mx

Las acciones de empresas de alimentos, como Gruma, Bimbo, Alsea y Sigma, que cotizan en el principal índice de la Bolsa Mexicana de Valores (BMV), el S&P BMV IPC, registran caídas en lo que va de abril.

La corrección se debe a una combinación de factores como altos costos operativos, repunte inflacionario y un entorno macroeconómico incierto en México.

Los papeles de Gruma, que produce y comercializa harina de maíz

y tortillas, tienen el peor comportamiento al perder en 7.47% en lo que va del mes para cotizar en 304.1 pesos.

En segundo lugar, los títulos de Alsea, la operadora de restaurantes como Starbucks, Domino's Pizza y Burger King, entre otros, al caer 7.26% a 53.65 pesos por unidad.

Los títulos de la planificadora más grande del mundo, Grupo Bimbo, también bajan un 3.58% a 5795 pesos cada uno.

En el cuarto lugar, las acciones de Sigma Foods, procesadora de alimentos refrigerados, cárnicos y lácteos, antes Alfa, pierden 3.12% a

17.34 pesos.

Otra compañía de alimentos que cotiza en Bolsa, pero fuera del principal índice es Grupo Herdez, la productora, distribuidora y comercializadora de alimentos procesados y helados, que apunta un descenso de 25.03 por ciento.

En comparación con el índice líder S&P/BMV IPC, de la BMV, que agrupa a las acciones locales más negociadas, presenta un avance de 1.49% y tiene un nivel de 69,634.71 unidades en lo que va del cuarto mes del año.

## Debilidad en el sector

Continúa en siguiente hoja



<b>Fecha</b> 16.04.2026	<b>Sección</b> Termómetro Económico	<b>Página</b> PP-14
----------------------------	--	------------------------

Antonio Morales, analista de Signum Research, dijo que, en abril, las acciones del sector alimenticio de la BMV han mostrado debilidad por una combinación de presión en costos (insumos y energía), menor dinamismo en volúmenes del consumidor y ajustes comerciales, los cuales afectan los márgenes de las emisoras.

“En el corto plazo, esperamos un desempeño lateral y selectivo, con resultados mixtos donde el mercado estará muy enfocado en la evolución de márgenes, mientras que las emisoras con marcas fuertes y mayor eficiencia operativa deberían mostrar mayor resiliencia, aunque no esperamos un repunte significativo inmediato”, afirmó.

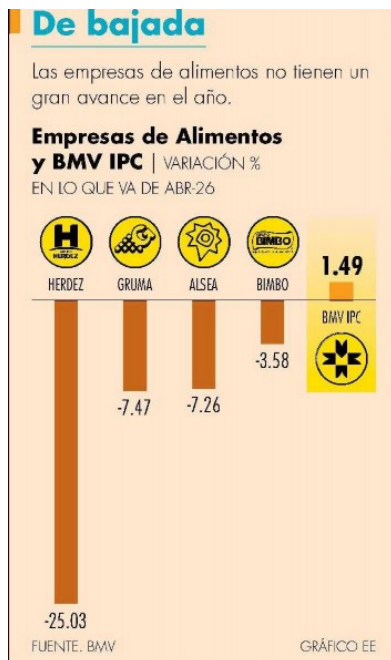
Por su parte, Alik García, subdirector de Análisis Bursátil en Valmex Casa de Bolsa, detalló que la regiomontana Gruma “sigue enfrentando una dinámica desfavorable en la región de Norteamérica, donde se observa una profundización en la caída en volúmenes ante una menor demanda en el canal institucional y una confianza del consumidor deteriorada”.

Para Bimbo afirmó que también enfrentó una complicada primera quincena de abril con un decremento a pesar de sus avances en la reestructuración de sus operaciones en Estados Unidos. “Parte de este comportamiento obedece a la renovada fortaleza del peso mexicano, que debilita la traducción de sus ingresos obtenidos en otras regiones en

las que opera”.

Y en el caso de Sigma, “cae ante un entorno con un consumidor más cauto. A pesar de lo anterior, dentro de las empresas de alimentos del IPC ha figurado como la más resiliente del subsector, dado que se anticipa recuperación en volúmenes para este 2026 y expansión en márgenes luego de un 2025 que se percibió fuertemente golpeado por el aumento de materias primas”.

Entre los factores negativos se centra la inflación en el sector de alimentos que ha superado la inflación general, alcanzando un 6.8% anual en marzo de 2026 frente al 4.59% del índice general.



Fecha <b>16.04.2026</b>	Sección <b>Termómetro Económico</b>	Página <b>PP-14</b>
----------------------------	--	------------------------



**Menores consumos** y altos costos de energía han afectado a las empresas como Alsea, dueña de Starbucks. FOTO ARCHIVO EE